

በኢትዮጵያ የሚቴዎርሎጂ ኢንስቲትዩት የሚቴዎርሎጂ ትንበያ፣  
ቅድሚያ ማስጠንቀቂያ እና ምክር አገልግሎት ምርምር



# የበልግ ወቅት አጋማሽ የአየር ጠባይ ግምገማና እና ትንበያ መጽሔት

እ.ኤ.አ ከፌብሩዌሪ 1 እስከ ማርች 31/2024 የነበረው የአየር  
ጠባይ ግምገማና ያሳደረው ተፅዕኖ

እንዲሁም ከኤፕሪል 1 እስከ ሜይ 31/2024 የሚኖረው የአየር  
ጠባይ ትንበያ እና ምክረ ሃሳብ

ኤፕሪል 2024  
አዲስ አበባ

**በኢትዮጵያ የሚቴዎሮሎጂ ኢንስቲትዩት የሚቴዎሮሎጂ ትንበያ፣**

**ቅድሚያ ማስጠንቀቂያ እና ምክር አገልግሎት ምርምር**



<b>ርዕስ</b>	<b>ገፅ</b>
<b>ምዕራፍ አንድ.....</b>	<b>- 2 -</b>
<b>ካርታ:1ሀ እ.ኤ.አ ከፌብሩዋሪ 1 እስከ ማርች 31/2024 ድረስ የነበረው የዝናብ መጠን በሚ.ሜ - 6</b>	<b>-</b>
<b>ካርታ:1ለ እ.ኤ.አ ከፌብሩዋሪ 1 እስከ ከማርች 31/2024 ድረስ ዝናብ የዘነበባቸው ቀናት ብዛት - 6</b>	<b>- 6 -</b>
<b>ካርታ: 1ሐ እ.ኤ.አ ከፌብሩዋሪ 1 እስከ ከማርች 31/2024 ድረስ የነበረው የዝናብ መጠን ከመደበኛው ጋር በመቶኛ ሲነፃፀር.....</b>	<b>- 7 -</b>
<b>ምዕራፍ ሁለት .....</b>	<b>- 8 -</b>
<b>2.1 እ.ኤ.አ ከኤፕሪል 1 እስከ ሜይ 31/2024 የሚኖረው.....</b>	<b>- 8 -</b>
<b>የአየር ጠባይ አዝማሚያ.....</b>	<b>- 8 -</b>
<b>ምዕራፍ ሶስት.....</b>	<b>- 9 -</b>
<b>3.1 እ.ኤ.አ ከፌብሩዋሪ 1 እስከ ማርች 31/2024 የነበረው የአየር ጠባይ በግብርና ስራ እንቅስቃሴ ላይ ያሳደረው ተፅዕኖ.....</b>	<b>- 9 -</b>
<b>3.2 እ.ኤ.አ ከፌብሩዋሪ 1 እስከ ማርች 31/2024 የነበረው የአየር ጠባይ በወሀዉ ዘርፍ እንቅስቃሴ ላይ ያሳደረው ተፅዕኖ.....</b>	<b>- 11 -</b>
<b>3.3 እ.ኤ.አ ከፌብሩዋሪ 1 እስከ ማርች 31/2024 የነበረው የአየር ጠባይ በጤናው ዘርፍ እንቅስቃሴ ላይ ያሳደረው ተፅዕኖ.....</b>	<b>- 11 -</b>
<b>ካርታ 12 እ.ኤ.አ ከማርች 1 እስከ 31/2024 ድረስ የነበረው የዝናብ መጠን ከመደበኛው ጋር በመቶኛ ሲነፃፀር .....</b>	<b>- 13 -</b>
<b>ምዕራፍ አራት.....</b>	<b>- 13 -</b>
<b>4.1 እ.ኤ.አ ከኤፕሪል 1 እስከ ሜይ 31/2024 የሚኖረው የአየር ጠባይ በግብርናው እንቅስቃሴ ላይ ሊያሳድር የሚችለው ተፅዕኖ.....</b>	<b>- 13 -</b>
<b>4.2 እ.ኤ.አ ከኤፕሪል 1 እስከ ሜይ 31/2024 የሚኖረው የአየር ጠባይ አዝማሚያ በውሃው ዘርፍ እንቅስቃሴ ላይ ሊያሳድር የሚችለው ተፅዕኖ.....</b>	<b>- 14 -</b>
<b>4.3 እ.ኤ.አ ከኤፕሪል 1 እስከ ሜይ 31/2024 የሚኖረው የአየር ጠባይ አዝማሚያ በጤናው ዘርፍ እንቅስቃሴ ላይ ሊያሳድር የሚችለው ተፅዕኖ.....</b>	<b>- 15 -</b>



# በኢትዮጵያ የሚቴዎሮሎጂ ኢንስቲትዩት የሚቴዎሮሎጂ ትንበያ፣

## ቅድሚያ ማስጠንቀቂያ እና ምክር አገልግሎት ምርምር

### እ.ኤ.አ ከፌብሩዌሪ 1 እስከ ማርች 31/2024 የነበረው የአየር ጠባይ ግምገማና በቀሪዎቹ የበልግ ወራት የሚኖረው የአየር ጠባይ አዝማሚያ

### አጠቃላይ

በመደበኛ ሁኔታ የበልግ ወቅት ለሀገሪቱ ደቡባዊ አጋማሽ አካባቢዎች ዋነኛ የዝናብ ወቅታቸው ሲሆን፣ ለሰሜን ምስራቅ፣ ለመካከለኛው፣ ለምስራቅ፣ ለደቡብ ደጋማ አካባቢዎች እና ለደቡብ ምዕራብ ኢትዮጵያ ክልል አካባቢዎች ሁለተኛ የዝናብ ጊዜያቸው በመሆኑ ለአርብቶ አደፍና ለግብርና ስራ እንቅስቃሴ ከፍተኛ አስተዋጽኦ አለው። የወቅቱ የዝናብ አጀማመር፣ መጠንና ስርጭት መስተካከል ለመጠጥ ወሃ፣ ለእንሰሳት መኖር፣ ለእርሻው እና ለቆላማ አካባቢዎች የከባቢውን የአየር ሙቀት ከማርገብ አንፃር ጉልህ አስተዋጽኦ አለው። በዚህ ጽሁፍ ያለፈው የበልግ ሁለት ወራት የአየር ጠባይ ግምገማና የቀጣዩ ሁለት ወራት አዝማሚያን ግንዛቤ የሚሰጥበት ይሆናል።

የዘንድሮው በልግ የአየር ጠባይ ትንበያ በተሰጠበት ወቅት የትሮፒካል ፓስፊክ ምስራቃዊና መካከለኛው ክፍሎች የባህር ወለል ሙቀት ከመደበኛው በላይ መሞቅ ሁኔታ በበልግ ወራትም ከመደበኛው በላይ የመሞቅ (ENSO- El Nino) ሆኖ የመቀጠል እድሉ 84 % ሊሆን እንደሚችል ግንዛቤ ተወስዶ ነበር። በተጨማሪም የደቡባዊ እና ደቡብ ምስራቅ የህንድ ወቅያኖስ ክፍል የባህር ወለል ሙቀት ከመደበኛው መሞቅ ጋር ተያይዞ የዘንድሮ የበልግ ወቅት (Neutral-IOD) ተፅእኖ ሥር ሊሆን እንደሚችል የትንበያ መረጃዎች አመላክተዋል። በመሆኑም ከአረብ በህር ወደ ሀገራችን ሊገባ የሚችለው እርጥበት አዘል አየር በልግ ሁለተኛ የዝናብ ወቅታቸው በሆኑት አካባቢዎች ላይ አዎንታዊ ተፅዕኖ ሊኖረው እንደሚችል መጠቀሙ ይታወሳል። በመሆኑም በልግ ዋነኛ የዝናብ ወቅታቸው የሆኑት የሀገሪቱ ክፍሎች ላይ ከመደበኛው በላይ ዝናብ እንዲኖር ሊያደርግ እንደሚችል ትንበያ ተሰጥቷል። በዚህ መሰረት ባለፉት ሁለት ወራት በልግ ዋነኛ የዝናብ ወቅታቸው የሆኑት የደቡብ እና ደቡብ ምስራቅ የሀገሪቱ አካባቢዎች በብዙ ቦታዎቻቸው ላይ መደበኛና ከመደበኛ በላይ ዝናብ አግኝተዋል። በተጨማሪም ባለፉት ሁለት የበልግ ወራት ሁለተኛ የዝናብ ወቅታቸው የሆኑት የሰሜን ምስራቅ፣ የመካከለኛው፣ የምስራቅ እና የደቡብ ምዕራብ የሀገሪቱ አካባቢዎች በብዙ ቦታዎቻቸው ላይ መደበኛና ከመደበኛ በላይ የዝናብ መጠን ተመዝግቧል።



በዚህ ጽሁፍ ውስጥ ባለፉት ሁለት የበልግ ወራት የነበረው የአየር ጠባይ ግምገማና በቀሪዎቹ ወራት ሊኖር የሚችለው የአየር ጠባይ አዝማሚያ እንዲሁም በግብርናው፣ በወሃ ሴክተሮች እና በጤና ላይ አሳድሮ የነበረው ዳሰሳ እንዲሁም ወደፊትም ሊፈጥር የሚችለው ተፅእኖ ላይ ጽሁፍ ይቀርባል።

## ምዕራፍ አንድ

### 1.1 እ.ኤ.አ ከፌብሩዌሪ 1 እስከ ማርች 31/2024 የነበረው የአየር ጠባይ ግምገማ

ባለፉት ሁለት የበልግ ወራት (ከፌብሩዌሪ እስከ ማርች) 2024 በአብዛኛው የሀገሪቱ ክፍሎች ላይ የዝናቡ መጠን እና ስርጭት ቀስ በቀስ እየተስፋፋ እና እየተጠናከረ የመጣበት ሁኔታ የነበር ሲሆን፣ በተለይም በፌብሩዌሪ ወር በደቡብ፣ በደቡብ ምዕራብ፣ በመካከለኛው እና በሰሜን ምስራቅ የሀገሪቱ አካባቢዎች ላይ ከዕለት ወደ ዕለት የደመና ሽፋን እና ክምችት ተጠናክሮ ተስተውሏል። ከዚህ ጋር ተያይዞ በደቡብ ምዕራብ፣ በመካከለኛው፣ በሰሜን ምስራቅ እና በምዕራብ የሀገሪቱ አካባቢዎች ላይ ከቀላል እስከ ከባድ መጠን ያለው ዝናብ ተመዝግቧል። በተጨማሪም በማርች የመጀመሪያው አስር ቀናት እና የሶስተኛው አስራ አንድ ቀናት ከተጠናክሩት የሚቴዎሮሎጂ ገጽታዎች በመነሳት ዕርጥበታማው አየር ከህንድ ወቅያኖስ ወደ ሀገራችን እንዲገባና በተለይም በምስራቅ ኢጋማሽ እና በምዕራብ የሀገሪቱ ክፍሎች በብዙ ስፍራዎቻቸው ላይ የነበረው ጠንካራ እና የተሻለ የደመና ክምችት ጋር ተያይዞ በምስራቅ፣ በደቡብ ምስራቅ፣ በመካከለኛው፣ በደቡብ ምዕራብ እንዲሁም በሰሜን ምስራቅ የሀገሪቱ አካባቢዎች በብዙ ቦታዎቻቸው ላይ ከባድ መጠን ያለው ዝናብ ተመዝግቧል። ከባድ መጠን ያለው ዝናብ ከተመዘገበባቸው ስፍራዎች መካከል በአዲስ አበባ ቦሌ 56.2 እና 30.5፣ በአዲስ አበባ ጥቁር አንበሳ 32.3፣ በቢሾፍቱ 30.0፣ 30.2 እና 55.4፣ በድሬ ዳዋ 52.1፣ በጎሬ 39.8፣ በጅማ 37.1፣ በመተሃራ 68.8፣ 34.8 እና 68.6፣ በባሌ ሮቤ 30.4፣ በግዮን 31.4፣ በጋቲራ 35.6፣ 38.6፣ በቁሉምሳ 49.7፣ 30.2 እና 44.5፣ በሊሙገነት 40.0 እና 44.7፣ በማጂ 70.5፣ 50.1፣ በማሻ 57.2፣ 30.2፣ 30.6፣ 34.6፣ 30.0 እና 70.6፣

# በኢትዮጵያ የሚቴዎሮሎጂ ኢንስቲትዩት የሚቴዎሮሎጂ ትንበያ፣



## ቅድሚያ ማስጠንቀቂያ እና ምክር አገልግሎት ምርምር

በሳዊላ 30.8፣ በሲርንቃ 49.4፣ በአቦምሳ 36.6፣ 96.0 እና 31.7፣ በአዳማ 54.1፣ በቴፒ 35.0፣ በአማን 32.5፣ በአምቦ 31.7፣ በአምደ ወርቅ 34.0፣ በአዋሽ አርባ 34.0፣ በባቲ 32.0፣ በበደሌ 70.7 እና 42.7፣ በቦሬ 30.3 እና 36.2፣ በቡኢ 31.6፣ 33.5፣ 43.3፣ 51.0፣ 30.3 እና 36.2፣ በቡሬ 34.4፣ 39.3 እና 30.0፣ በቡርጂ 54.0፣ በጭፍራ 52.2፣ በጭራ 59.5፣ በዳሊፋጊ 35.4 እና 52.2፣ በደብረ ወርቅ 30.9፣ በዶሎመና 30.7 እና 80.0፣ እንዋሪ 41.8፣ በፍቼ 32.4፣ በገለምሶ 87.0፣ በጊኒር 30.0፣ በሀረር 41.7 እና 30.0፣ በሆሳዕና 42.0፣ በኮንሶ 33.5፣ በሜኤሶ 40.7፣ በማይጨው 31.5፣ በማጀቱ 44.1 እና 57.2፣ በማጂ 46.5፣ በኑራኤራ 72.6፣ በስንቃጣ 31.9፣ በተርጫ 48.9፣ በወራቤ 70.6 እና 30.1፣ በያቤሎ 34.5፣ በባቱ 71.5፣ በወጫሌ 48.0፣ በቁሊቢ 46.1፣ በሂርና 48.1 እና 76.0፣ በግራዋ 40.0፣ በኩርፋ ጨሌ 30.5፣ በቀብሪ በያ 38.5፣ በጨለንቆ 41.7 እንዲሁም በሞያሌ 24.3 በሚ.ሜ ይገኙበታል።

በተጨማሪም ባለፉት ሁለት የበልግ ወራት ከተመዘገበው የዝናብ መጠን የበለጠ ተመዝግቧል። ከተመዘገበባቸው የሚቴዎሮሎጂ ጣቢያዎች መካከል በአዲስ አበባ ቦሌ 56.2፣ በጋቲራ 38.2፣ በማሻ 57.2፣ በመሃል ሜዳ 29.0፣ በአቦምሳ 96.0፣ በቡርጂ 54.0፣ በጭፍራ 52.2፣ በጭራ 59.5፣ በቢሾፍቱ 55.4፣ በገለምሶ 87.0፣ በሂርና 76.0፣ በማሻ 70.6፣ በመተሃራ 68.6፣ በዶሎመና 80.0 እንዲሁም በዊጫሌ 48.0 በሚ.ሜ ይገኙበታል።

ባለፈው የበልግ ወቅት አጋማሽ (ከፌብረዋሪ እስከ ማርች) 2024 የዘነበው የዝናብ መጠን ከሀገሪቱ ቦታ ሽፋን አንፃር ሲገመገም ከአሮሚያ ክልል ቦረና፣ ባሌ፣ አርሲ እና ምዕራብ አርሲ፣ ምዕራብ ሀረርጌ፣ ሁሉም የሸዋ ዞኖች፣ ሆሮ ጉዳሩ ወለጋ፣ ቡኖ በደሌ፣ ኢሊባቦር፣ ከአማራ ክልል ደቡብ ወሎ፣ ደቡብ ጎንደር፣ የኦሮሚያ ልዩ ዞን፣ ሰሜን ሸዋ፣ ከአፋር ክልል ዞን 4፣ 5 እና 3፣ ሁሉም የደቡብ ኢትዮጵያ ክልል፣ የማዕከላዊ ኢትዮጵያ ክልል፣ የሲዳማ ክልል እና የደቡብ ምዕራብ ኢትዮጵያ ክልል ዞኖች ላይ ከ131-468 ሚ.ሜ የሚደርስ ከ15-31 ቀናት ያህል ዝናብ የነበራቸው ሲሆን፣ ከቤንሻንጉል ጉሙዝ ክልል የመተከል፣ የአሶሳ፣ የካማሽ እና የማኦ ኮሞ ልዩ ዞን፣ ከጋምቤላ ክልል የአኝዋክ፣ የኑዌር እና የኢታንግ ልዩ ዞን፣ ከትግራይ ክልል ምስራቅ፣ ማዕከላዊ፣ ሰሜን ምዕራብ፣ ደቡብ ምስራቅ እና ምዕራብ ዞኖች፣ ከአፋር ክልል ዞን 2 እና 1፣ ከአማራ ክልል ሰሜን፣ ማዕከላዊ እና ምዕራብ ጎንደር፣ ምስራቅ እና ምዕራብ ጎጃም፣ አዊ ዞን እንዲሁም ከሱማሌ ክልል ፋፋን፣ ጀረር፣ ኤረር፣ ኖኅቤ፣ ቆራሄ፣



# በኢትዮጵያ የሚቴዎርሎጂ ኢንስቲትዩት የሚቴዎርሎጂ ትንበያ፣

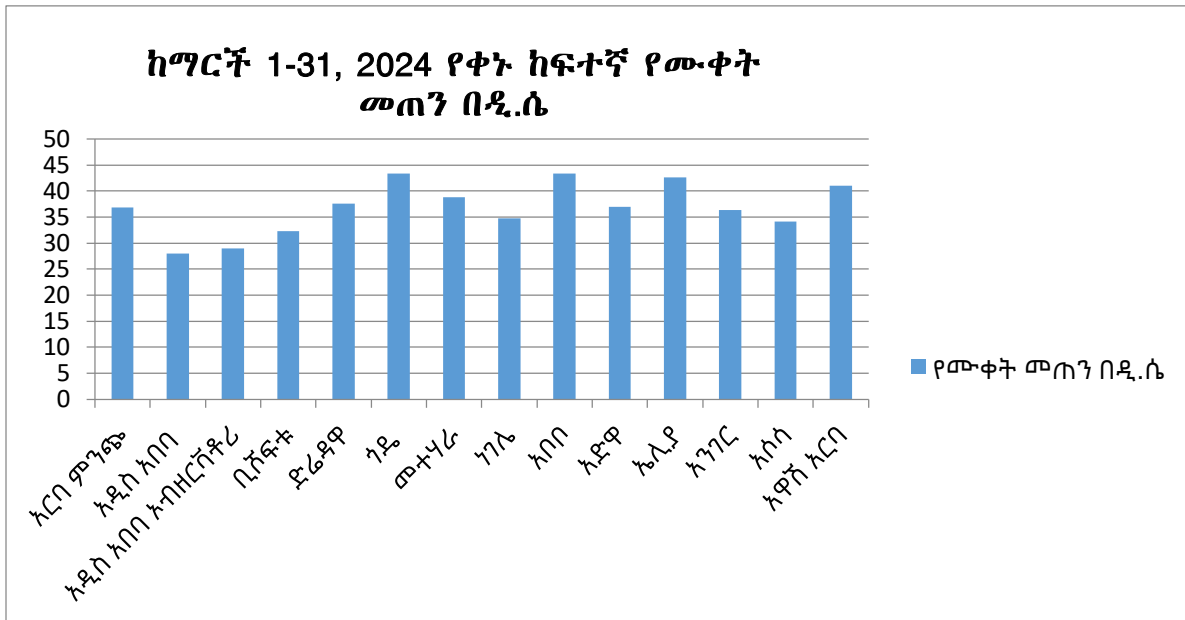
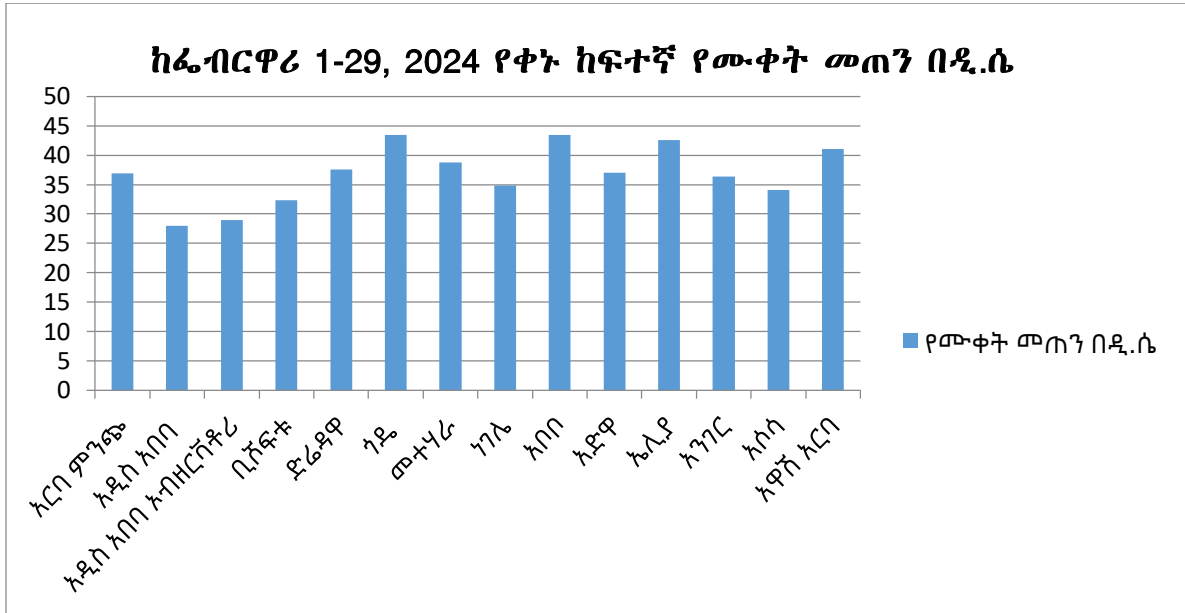
## ቅድሚያ ማስጠንቀቂያ እና ምክር አገልግሎት ምርምር

ሸበሌ፣ አፍዴር፣ ሊበን እና ዳዋ ዞኖች ላይ ከ20-130 በሚ.ሜ የሚደርስ ከ1-9 ቀናት ያህል ዝናብ ነበራቸዉ (ካርታ 1ሀ እና 1ለ)።

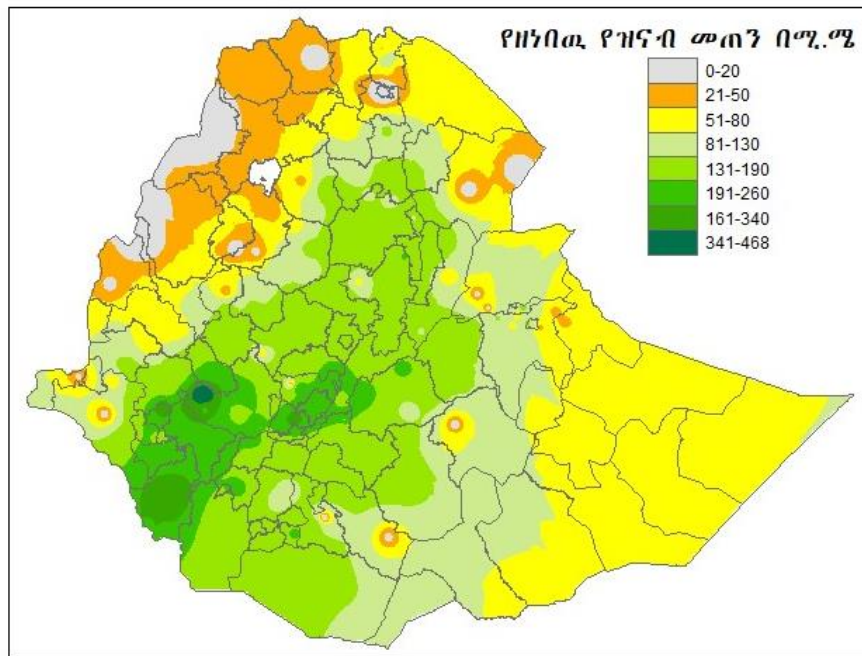
ባለፈዉ የበልግ ወቅት አጋማሽ (ከፌብረዋሪ እስከ ማርች) 2024 የዘነበው የዝናብ መጠን ከመደበኛው ጋር ሲነፃፀር ሁሉም የደቡብ ኢትዮጵያ ክልል፣ የሲዳማ ክልል፣ የደቡብ ምዕራብ ኢትዮጵያ ክልል እና የማዕከላዊ ኢትዮጵያ ክልል ዞኖች፣ ከጋምቤላ ክልል የኢታንግ ልዩ ዞን፣ ኑዌር እና ማጥንግ ዞኖች፣ ከቤንሻንጉል ጉሙዝ ክልል አሶሳ፣ ካማሺ እና ማኦ ኮሞ ዞኖች፣ ሁሉም የሱማሌ ክልል ዞኖች፣ ከአማራ ክልል ሰሜን፣ ማዕከላዊ፣ ደቡብ እና ምዕራብ ጎንደር፣ ሰሜን እና ደቡብ ወሎ፣ ቀሀግምራ፣ የኦሮሚያ ልዩ ዞን፣ ሰሜን ሸዋ፣ አዊ ዞን፣ ምስራቅ እና ምዕራብ ጎጃም፣ ከአፋር ክልል ዞን 2፣ 4፣ 5 እና 3 እንዲሁም አዲስ አበባ፣ ድሬዳዋ ሀረሪ እና ላይ መደበኛ እና ከመደበኛ በላይ የዝናብ መጠን ነበራቸዉ (ካርታ 1ሐ)።

በአጠቃላይ የበልግ ወቅት አጋማሽ ማለትም ከፌብረዋሪ እስከ ማርች ወራት የዘነበው የዝናብ መጠን በደቡብ እና በደቡብ ምዕራብ፣ በመካከለኛዉ እንዲሁም በሰሜን ምስራቅ የሀገሪቱ አካባቢዎች ላይ የተስፋፋ ዝናብ እንደነበረና በመጠን ረገድም ከ131-468 ሚ.ሜ የሚደርስ ዝናብ እንደተመዘገበ ለመገንዘብ ተችሏል። ከዚህ ጋር ተያይዞ በሁለቱ ወራት ከሚጠበቀዉ መደበኛው የዝናብ መጠን ጋር ሲነፃፀር በደቡብ ምዕራብ ኢትዮጵያ ክልል፣ በደቡብ ኢትዮጵያ ክልል፣ በማዕከላዊ ኢትዮጵያ ክልል፣ በሱማሌ ክልል፣ በጋምቤላ ክልል እና በቤንሻንጉል ጉሙዝ ክልል እንዲሁም በትግራይ ክልል ዞኖች ላይ መደበኛና ከመደበኛው በላይ ዝናብ ተስተውሏል (ካርታ 1፣2 እና 3)። በሌላ በኩል በተለይም በሀገሪቱ ቆላማ አካባቢዎች ማለትም በምስራቅ፣ በደቡብ ምስራቅ፣ በምዕራብ እና በሰሜን ምዕራብ አካባቢዎች ላይ የቀኑ ከፍተኛ የሙቀት መጠን በአብዛኛዎቹ ቀናቶች ከ35 ዲ.ሴ በላይ ሆኖ መቆየቱ ተስተውሏል።

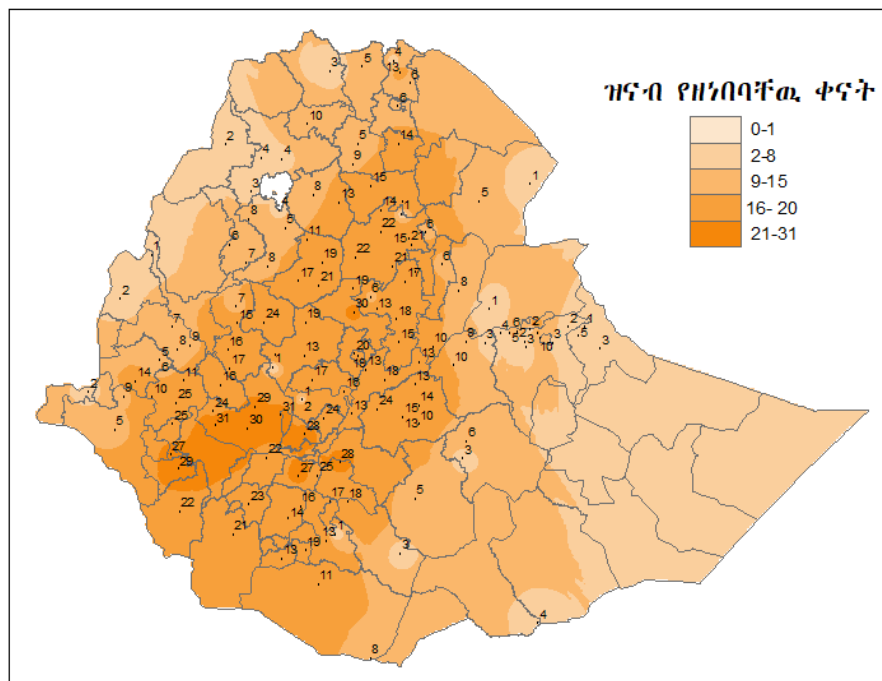
**በኢትዮጵያ የሚቴዎሮሎጂ ኢንስቲትዩት የሚቴዎሮሎጂ ትንበያ፣  
ቅድሚያ ማስጠንቀቂያ እና ምክር አገልግሎት ምርምር**



በኢትዮጵያ የሚቴዎሮሎጂ ኢንስቲትዩት የሚቴዎሮሎጂ ትንበያ፣  
ቅድሚያ ማስጠንቀቂያ እና ምክር አገልግሎት ምርምር



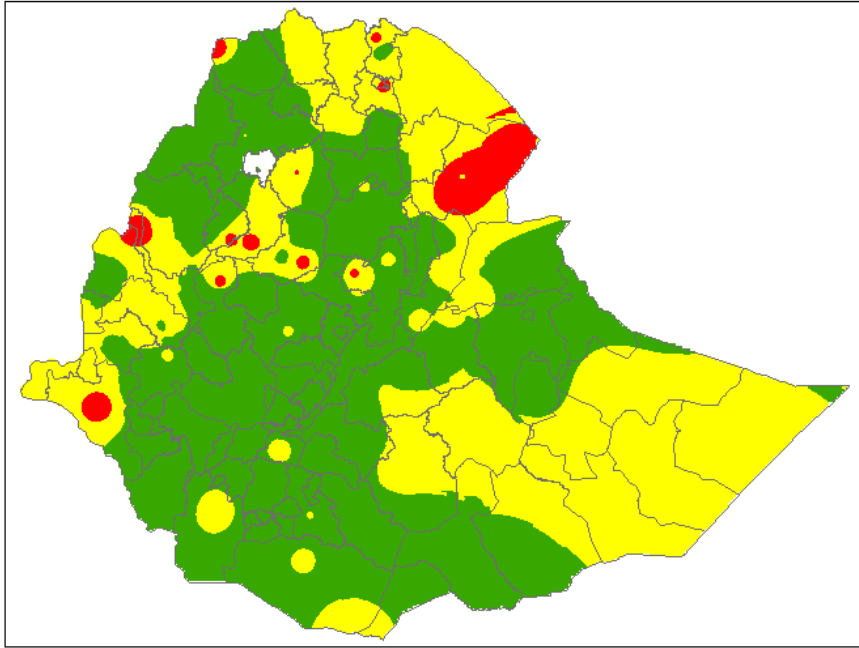
ካርታ:10 እ.ኤ.አ ከፌብሩዋሪ 1 እስከ ማርች 31/2024 ድረስ የነበረው የዝናብ መጠን በሚ.ሜ



ካርታ:11 እ.ኤ.አ ከፌብሩዋሪ 1 እስከ ማርች 31/2024 ድረስ ዝናብ የዘነበባቸው ቀናት ብዛት



በኢትዮጵያ የሚቴዎሮሎጂ ኢንስቲትዩት የሚቴዎሮሎጂ ትንበያ፣  
ቅድሚያ ማስጠንቀቂያ እና ምክር አገልግሎት ምርምር



የዘነበው የዝናብ መጠን ከረጅም  
ጊዜ አማካይ ጋር ሲነፃፀር



ከመደበኛ በታች    መደበኛ    ከመደበኛ በላይ

ካርታ፡ 1ሐ እ.ኤ.አ ከፌብሩዌሪ 1 እስከ ከማርች 31/2024 ድረስ የነበረው የዝናብ መጠን ከመደበኛው ጋር በመቶኛ ሲነፃፀር



በኢትዮጵያ የሚቴዎርሎጂ ኢንስቲትዩት የሚቴዎርሎጂ ትንበያ፣

ቅድሚያ ማስጠንቀቂያ እና ምክር አገልግሎት ምርምር

ምዕራፍ ሁለት

## 2.1 እ.ኤ.አ ከኤፕሪል 1 እስከ ሜይ 31/2024 የሚኖረው የአየር ጠባይ አዝማሚያ

በመደበኛ ሁኔታ በኤፕሪል ወር የበልግ ወቅት የዝናብ ሥርጭትና መጠን በተለይም በበልግ አብቃይ የሀገሪቱ አካባቢዎች ላይ እየተጠናከረና እየተስፋፋ የሚሄድበት ጊዜ ከመሆኑ አንጻር ከተቀሩት የበልግ ወራት አማካይ ዓመታዊ መጠን የተሻለ ድርሻ አለው። በሜይ ወር ደግሞ የዝናብ ሥርጭት ከደቡብና ደቡብ ምሥራቅ ኢትዮጵያ አካባቢዎች ቀስ በቀስ እየቀነሰ የሚሄድ ሲሆን፣ በአንጻሩ ደግሞ በምዕራብና በሰሜን ምዕራብ የሀገሪቱ ክፍሎች ላይ እየተስፋፋ ይሄዳል።

በመጨረሻ ሁለት ወራት (ኤፕሪል እና ሜይ) አሁን በመታየት ላይ ያለው የትሮፒካል ፓስፊክ ውቅያኖስ የባህር ወለል በኤፕሪል ወር ከመደበኛው በላይ መሞቅ (El Nino) ክስተት ተጽዕኖ ሥር ሆኖ እንደሚቀጥል እንዲሁም በሜይ ወር የባህር ወለል ሙቀት እየቀነሰ እንደሚሄድና ከመደበኛ ጋር በተቀራረበ መቀዝቀዝ (ENSO- neutral) እስከ የክረምት ወቅት መግቢያ ወር ድረስ እንደሚቀጥል የትንበያ መረጃዎች ይጠቁማሉ። በተጨማሪም በሰሜናዊ ህንድ ውቅያኖስ የነበረው ከመደበኛ ጋር ተቀራራቢ የሆነ የባህር ወለል ሙቀት (Near neutral- IOD) ሁኔታ እንደሚታይ የትንበያ መረጃዎች ያመለክታሉ።

ስለሆነም በኤፕሪል ወር ዝናብ ሰጪ የሚቴዎርሎጂ ክስተቶች አንጻራዊ ጥንካሬ እንደሚኖራቸው ይጠበቃል። ከዚህ ጋር ተያይዞ በበልግ ዝናብ ተጠቃሚ የሀገሪቱ ክፍሎች ላይ ካለፉት ወራት በተሻለ ሁኔታ ዝናብ እንደሚኖር የትንበያ መረጃዎች ያመለክታሉ። በዚህም መሠረት ጋምቤላ፣ ኦሮሚያ፣ የደቡብ ምዕራብ ኢትዮጵያ፣ የደቡብ ኢትዮጵያ፣ የማዕከላዊ ኢትዮጵያ፣ የሲዳማ ክልል፣ አዲስ አበባ፣ የሶማሌ ክልል እንዲሁም ድሬዳዋና ሀረሪ አካባቢዎች መደበኛና ከመደበኛ በላይ ዝናብ ይኖራቸዋል። በተጨማሪም የአፋር፣ የምስራቅና የደቡብ ትግራይ፣ በአማራ አካባቢዎች ላይ የዝናብ መጠንና ሥርጭት እየተስፋፋ የሚሄድ በመሆኑ፣ መደበኛ ዝናብ ያገኛሉ።



## በኢትዮጵያ የሚቴዎርሎጂ ኢንስቲትዩት የሚቴዎርሎጂ ትንበያ፣

### ቅድሚያ ማስጠንቀቂያ እና ምክር አገልግሎት ምርምር

በሜይ ወርም በልግ ዋናኛና ሁለተኛ የዝናብ ወቅታቸው በሆኑት የሀገሪቱ አካባቢዎች ላይ ቀጣይነት እንደሚኖረው ይጠበቃል። በዚህም መሠረት በመጨረሻ ሜይ የደቡብ ምዕራብ ኢትዮጵያ፣ የደቡብ ኢትዮጵያ፣ የማዕከላዊ ኢትዮጵያ፣ የሲዳማ ክልል፣ የጋምቤላና የቤንሻንጉል ክልል መደበኛና ከመደበኛው በላይ ዝናብ ይኖራቸዋል። የምዕራብና መካከለኛው አሮሚያ እና ምዕራብ አማራ መደበኛ ዝናብ እንደሚያገኙ ይጠበቃል።

በአጠቃላይ በመጨረሻ ሁለት ወራት በአብዛኛዎቹ የበልግ አብቃይ አካባቢዎች ላይ ወቅታዊው ዝናብ ቀጣይነት እንደሚኖረው የሚጠበቅ ሲሆን፣ በተለይም በኤፕሪል ወር በአብዛኛዎቹ የሀገሪቱ ክፍሎች ላይ የተሻለ የዝናብ ሁኔታ እንደሚኖርና በጥቂት ስፍራዎች ላይም ቅጽበታዊ ጎርፍ ሊያስከትል የሚችል ከባድ መጠን ያለው ዝናብ ይኖራል። በሌላ በኩል በሜይ ወር ከክረምት ዝናብ መጀመር ጋር ተያይዞ በምዕራባዊው የሀገሪቱ አጋማሽ ላይ የተሻለ የዝናብ መጠንና ስርጭት ሊኖራቸው እንደሚችል ይጠበቃል።

## ምዕራፍ ሶስት

### 3.1 እ.ኤ.አ ከፌብሩዋሪ 1 እስከ ማርች 31/2024 የነበረው የአየር ጠባይ በግብርና ስራ እንቅስቃሴ ላይ ያሳደረው ተፅዕኖ

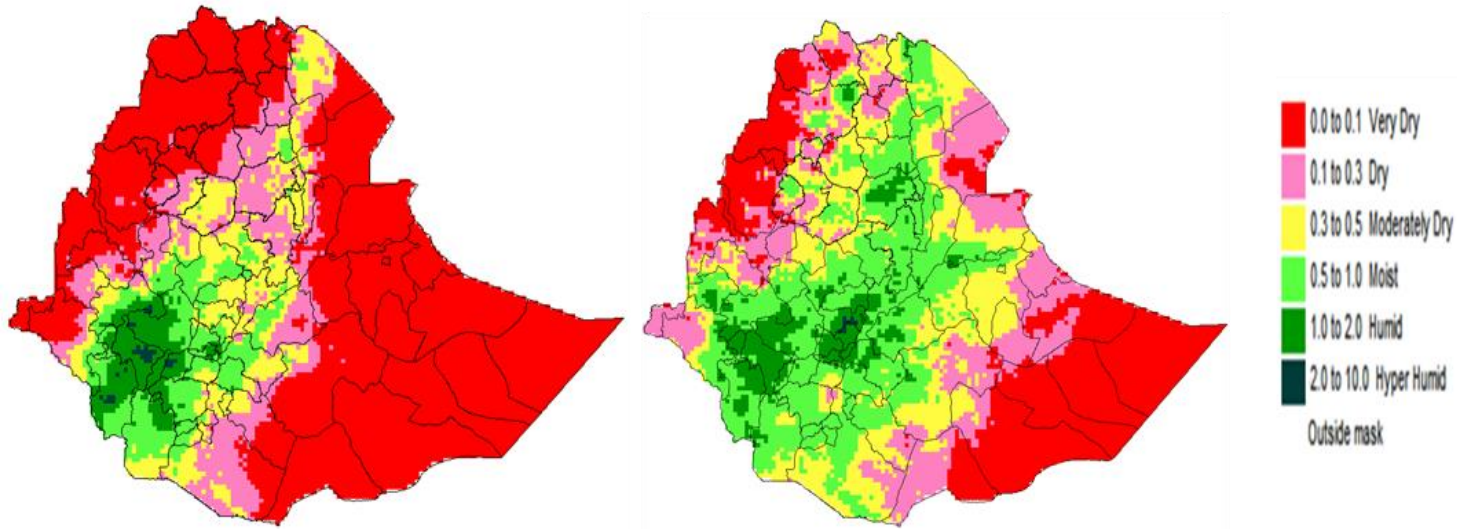
ባለፉት ሁለት የበልግ አጋማሽ ወራት በተለይም በፌብሩዋሪ ወር በመጀመሪያው እና በሁለተኛው አስር ቀናት የተገኘው እርጥበት ከቀላል እስከ ከባድ መጠን ያለው ሲሆን፣ ይህም ሁኔታ የአፈር ውስጥ እርጥበት እንዲሻሻል ያደረገ እንደነበረ የተተነተኑ የግብርና ሚቴዎርሎጂ አመላካቾች ያሳያሉ። በተጨማሪም በማርች ወር የነበረው የእርጥበት ስርጭት ብዙ የበልግ አካባቢዎችን የሸፈነና የተስፋፋ ነበር። በአጠቃላይ በሁለቱ የበልግ አጋማሽ ወራት የተገኘው እርጥበት የማሳ ዝግጅትን አስቀድሞ ለመጀመርና ሰብሎችን በወቅቱ ለመዝራት እንዲሁም ለቋሚ ተክሎች የውሃ ፍላጎት መሟላት ከፍተኛ ጠቀሜታ የነበረው ሲሆን፣ አስቀድመው ለተዘሩ የበልግ ሰብሎች፣ ለቋሚ ተክሎችም ሆነ ከማርች በኋላ ለሚዘሩ እንደ በቆሎና ማሽላ ለመሳሰሉ የረጅም ጊዜ ሰብሎችን ለመዝራት የተገኘው እርጥበት

**በኢትዮጵያ የሚቴዎሮሎጂ ኢንስቲትዩት የሚቴዎሮሎጂ ትንበይ፣**

**ቅድሚያ ማስጠንቀቂያ እና ምክር አገልግሎት ምርምር**

አዎንታዊ ሚና ነበረው። በሌላ በኩል የተገኘው እርጥበት በአርብቶ አደርና ከፊል አርብቶ አደር አካባቢዎች ለመጠጥ ውሃና ለግጦሽ ሣር አቅርቦት መሻሻል የጎላ ጠቀሜታ ነበረው (ካርታ 30 እና 31) ።

በአንዳንድ አካባቢዎች ላይም ከነበረው ከባድ ዝናብ ጋር ተያይዞ የተገኘው ከፍተኛ መጠን ያለው እርጥበት በተለይም ውሃ አጠር ለሆኑት አካባቢዎች የዝናብ ውሃን ለማሰባሰብና ለማከማቸት መልካም አጋጣሚን የፈጠረ ቢሆንም፤ በአንዳንድ ቦታዎቻቸው ላይ ቅጽበታዊ ጎርፍና የወንዞች መውላት ሊያስከትል በመቻሉ በእንሰሳት፣ በሰዎችና በንብረት ላይ እንዲሁም ቀደም ብለው በተዘሩና በተለያዩ የእድገት ደረጃ ላይ በሚገኙት ሰብሎች ላይ አሉታዊ ተፅዕኖ ነበረው።



ካርታ 30 እ.ኤ.አ ፊብረዋሪ 2024 የእርጥበት ደረጃ ጠቋሚ

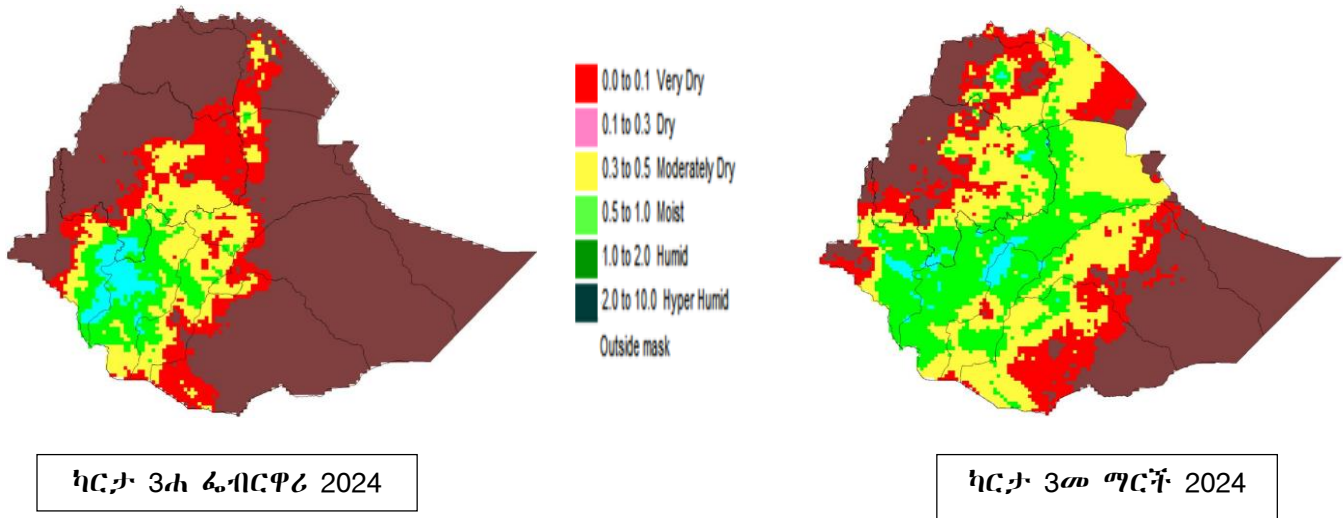
ካርታ 31 እ.ኤ.አ ማርች 2024 የእርጥበት ደረጃ ጠቋሚ

በኢትዮጵያ የሚቴዎሮሎጂ ኢንስቲትዩት የሚቴዎሮሎጂ ትንበይ፣

ቅድሚያ ማስጠንቀቂያ እና ምክር አገልግሎት ምርምር

### 3.2 እ.ኤ.አ ከፌብሩዋሪ 1 እስከ ማርች 31/2024 የነበረው የአየር ጠባይ በዉሀዉ ዘርፍ እንቅስቃሴ ላይ ያሳደረው ተፅዕኖ

ባለፉት ሁለት የበልግ ወራት በአሞ ጊዜ፣ ስምጥ ሸለቆ፣ የላይኛውና የመካከለኛው ባሮ አኮሮ፣ የአባይ ደቡባዊ ክፍል፣ በጥቂት የላይኛው ዋቤ ሸበሌ እና ገናሌ ዳዋ እንዲሁም የላይኛው እና ጥቂት የመካከለኛው አዋሽ ተፋሶሶች ከቀላል ከመጠነኛ እስከ ከፍተኛ እርጥበት አግኝተዋል (ካርታ 3 ሐ እና መ) ።



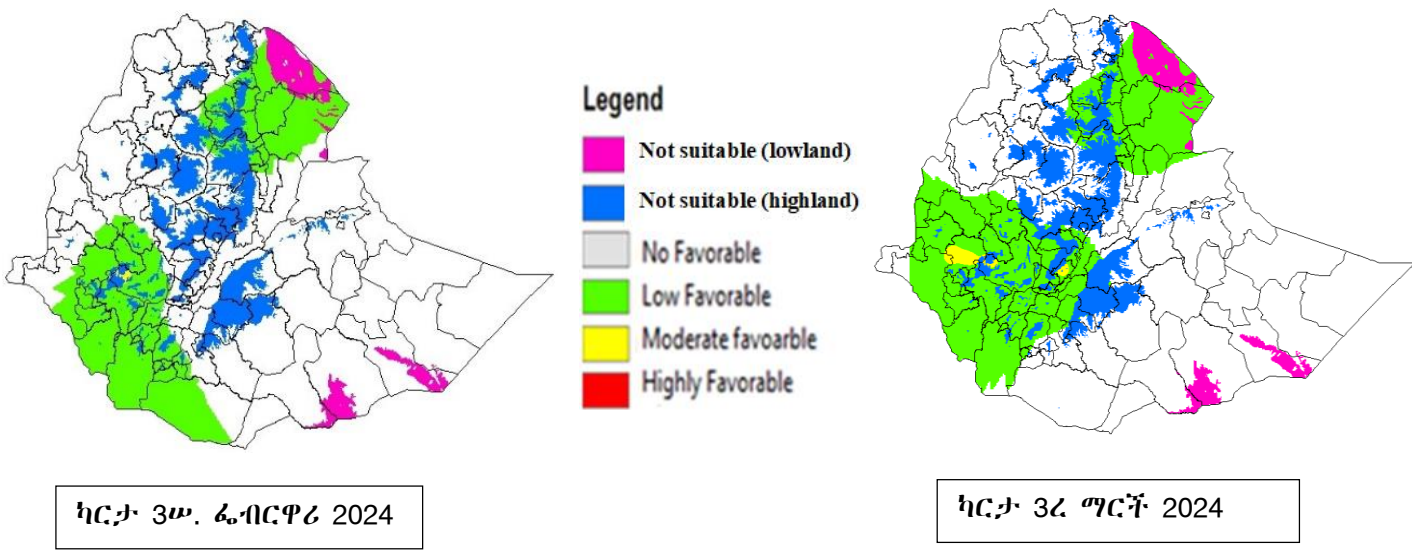
### 3.3 እ.ኤ.አ ከፌብሩዋሪ 1 እስከ ማርች 31/2024 የነበረው የአየር ጠባይ በጤናው ዘርፍ እንቅስቃሴ ላይ ያሳደረው ተፅዕኖ

የመጀመሪያው የበልግ 2024 የፌብሩዋሪ ወር ላይ ለወባ በሽታ መፈጠርና መስፋፈት ምቹ የነበሩ የሀገሪቱ አካባቢዎች አብዛኛው የምዕራብና የደቡብ ኦሮሚያ ቦታዎች፣ አብዛኛው የአፋር ክልል፣ የጋምቤላ ምሥራቃዊው ክልል፣ የደቡብ እና የደቡብ ምዕራብ ኢትዮጵያ ክልል፣ የሲዳማ ክልል እና ጥቂት የምሥራቅ አማራ አዋሳኝ ቦታዎች ላይ ለወባ መፈጠር በዝቅተኛ ደረጃ ምቹ የአየር ሁኔታ እንደነበረ የተተነተኑት የጤና ሚቴዎሮሎጂ መረጃዎች

## በኢትዮጵያ የሚቴዎሮሎጂ ኢንስቲትዩት የሚቴዎሮሎጂ ትንበያ፣

### ቅድሚያ ማስጠንቀቂያ እና ምክር አገልግሎት ምርምር

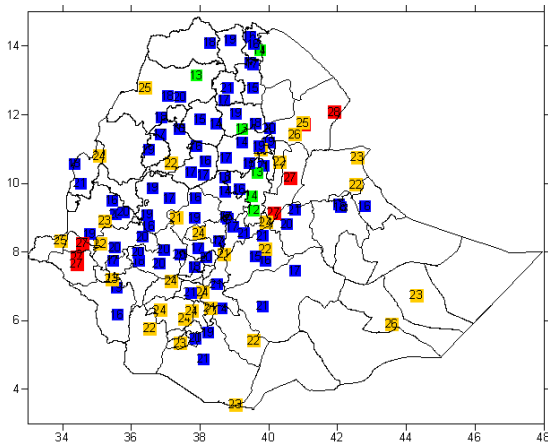
ያሳያሉ (ካርታ 3ሰ)። እንዲሁም በማርች 2024 ወር የነበረውን የአየር ጠባይ ለወባ በሽታ መፈጠርና መስፋፈት ምቹ የነበሩ የሀገሪቱ አካባቢዎች በስርጭትም ሆነ በመጠን ከፌብረዎሪ ወር የተጠናከረ ሲሆን፤ በዚህም አብዛኛው የምዕራብ ኦሮሚያ ክልል፣ ደቡብ ምዕራብና የደቡብ ኢትዮጵያ ህዝቦች ክልል፣ የመካከለኛው ኢትዮጵያና የሲዳማ ክልል፣ አብዛኛው የጋምቤላ ክልል፣ ደቡባዊ የቤኒሻንጉል ጉሙዝ ክልል እና አብዛኛው የአፋርና ጥቂት የምሥራቅ አማራ አዋሳኝ ቦታዎች ከዝቅተኛ እስከ መካከለኛ ምቹ የሆነ የአየር ሁኔታ ነበራቸው (ካርታ 3ሸ)።



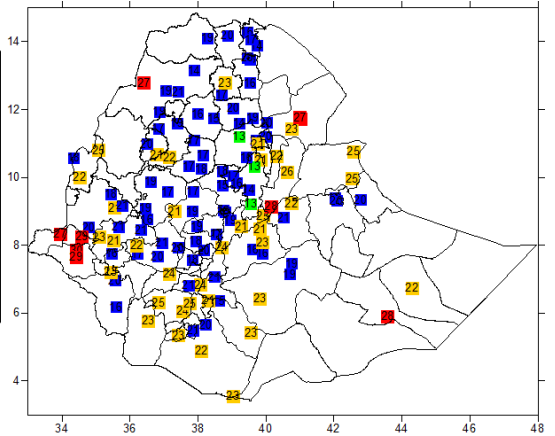
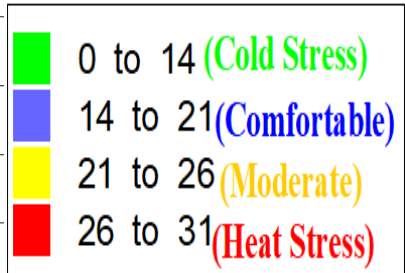
በሌላ በኩል በበልግ 2024 የነበረውን የአየር ሁኔታ በሰው ልጅ የዕለት ተዕለት እንቅስቃሴ ላይ ያሳደረውን ተጽዕኖ ስንመለከት በፌብረዎሪ እና በማርች ሁለት የበልግ ወራት ላይ አብዛኛው የሀገሪቱ ክፍል ላይ ለሰዎች ተስማሚ የሆነ የአየር ሁኔታ ነበራቸው። በሌላ በኩል በአንዳንድ የአፋርና የጋምቤላ እንዲሁም በጥቂት የሶማሌ ደቡባዊ ዝቅተኛ ቦታዎች እና የምዕራብ አማራ ዝቅተኛ ቦታዎች ላይ ከፍተኛ ጥንካሬ የነበረውና ምቹ ያልሆነ የአየር ሁኔታ እንደነበረ የተሰበሰቡና የተተነተኑ የጤና ሚቴዎሮሎጂ መረጃዎች ያሳያሉ (ካርታ 2 ሀ እና ለ) ።

በኢትዮጵያ የሚቴዎሮሎጂ ኢንስቲትዩት የሚቴዎሮሎጂ ትንበያ፣

ቅድሚያ ማስጠንቀቂያ እና ምክር አገልግሎት ምርምር



ካርታ 3ሰ ፌብሩዋሪ 2024



ካርታ 3ሰ. ማርች 2024

**ምዕራፍ አራት**

**4.1 እ.ኤ.አ ከኤፕሪል 1 እስከ ሜይ 31/2024 የሚኖረው የአየር ጠባይ በግብርናው እንቅስቃሴ ላይ ሊያሳድር የሚችለው ተፅዕኖ**

በመጨረሻ የኤፕሪል ወር በመጠንም ሆነ በሥርዓት የተሻለ እርጥበታማ ሁኔታ (Moist condition) የሚኖር ሲሆን፤ በሜይ ወር ደግሞ በተለይም በምዕራብና በደቡብ ምዕራብ ክፍሎች ላይ የተጠናከረ እርጥበት ሊኖር እንደሚችል ይጠበቃል። ይህም ሁኔታ የበልግ



## በኢትዮጵያ የሚቴዎሮሎጂ ኢንስቲትዩት የሚቴዎሮሎጂ ትንበያ፣

### ቅድሚያ ማስጠንቀቂያ እና ምክር አገልግሎት ምርምር

አብቃይ እና ተጠቃሚ አካባቢዎች ለሚያከናውኑት የግብርና እንቅስቃሴ አመቺ ሁኔታን የሚፈጥር ሲሆን ቀደም ብለው ለተዘሩና በቡቃያና በተለያዩ የእድገት ደረጃ ላይ ለሚገኙ የበልግ ሰብሎችና ለቋሚ ተክሎች የውሃ ፍላጎት መሟላት ምቹ ሁኔታን ይፈጥራል። በተጨማሪም በደቡብና ደቡብ ምስራቅ የሀገሪቱ አካባቢዎች ለሚዘሩ ሰብሎችም ሆነ በአርብቶ አደር አካባቢዎች ለእንስሳት የግጦሽና የመጠጥ ውሃ አቅርቦት ጠቀሜታ ይኖረዋል። በተጨማሪም በተለያዩ ምክንያቶች የበልግ ወቅት የእርሻ እንቅስቃሴን ዘግይተው ለጀመሩና የረጅም ጊዜ ሰብሎችን ለመዝራት የሚጠበቀው እርጥበት አመቺ ሁኔታን እንደሚፈጥር ከግንዛቤ ውስጥ በማስገባት ከወዲሁ ዝግጅት ማድረግ ያስፈልጋል። በሌላ በኩል በአንጻንድ የሀገሪቱ አካባቢዎች በጣም እርጥበታማ ሁኔታ ሊፈጠር ስለሚችል በተለይም ውሃ ገብና የአፈር ጠባያቸው በቀላሉ ውሃን በማያሰርግባቸው አካባቢዎች ባሉ ማሳዎች ላይ የአፈር ውስጥ እርጥበት መብዛትን ሊያስከትልና በማሳዎች ላይ ውሃ እንዲተኛ ሊያደርግ ስለሚችል ተገቢው ትኩረት ተደርጎ የበዛውን ውሃ በቀላሉ ለማጠንፈፍና ለማስወገድ የሚያስችሉ ዘዴዎችን ከወዲሁ መተግበር ያስፈልጋል።

#### 4.2 እ.ኤ.አ ከኤፕሪል 1 እስከ ሜይ 31/2024 የሚኖረው የአየር ጠባይ አዝማሚያ በውሃው ዘርፍ እንቅስቃሴ ላይ ሊያሳድር የሚችለው ተፅዕኖ

በኤፕሪል ወር በኦሞጊቤ፣ ስምጥሽለቆ፣ የላይኛውና የመካከለኛው አዋሽ፣ አባይ፣ ገናሌዳዋ፣ የላይኛው እና የመካከለኛው ተከቤ፣ ዋቤ ሸበሌ፣ እንዲሁም አፋር ደናከል ተፋሰሶች ላይ ከመጠነኛ እርጥበት እስከ ከፍተኛ እርጥበት እንደሚያገኙ ይጠበቃል። በሜይ ወር በአብዛኛው ባሮ አኮቦ፣ ገናሌ ዳዋ፣ ዋቤ ሸበሌ፣ ኦሞ ጊቤ፣ ስምጥ ሸለቆ፣ በመካከለኛው እና በታችኛው አባይ እና በላይኛው አዋሽ ተፋሰሶች ላይ ከመጠነኛ እርጥበት እስከ ከፍተኛ እርጥበት እንደሚኖረው የትንበያ መረጃዎች ያሳያሉ። በአንጻሩ ግን አልፎ አልፎ ሊኖር ከሚችለው ከባድ ዝናብ ጋር ተያይዞ በተለይም በከተሞች አካባቢና ለጎርፍ ተጋላጭ በሆኑ ተፋሰሶች እና ንዑስ ተፋሰሶች ላይ ቅጽበታዊ ጎርፍም ሆነ የወንዞች ሙላት በማስከተል በንብረትና በሰው ህይወት ላይ ጉዳት እንዳያደርስ አስፈላጊውን የጥንቃቄ ዝግጅት ማድረግ ያስፈልጋል።



**በኢትዮጵያ የሚቴዎሮሎጂ ኢንስቲትዩት የሚቴዎሮሎጂ ትንበያ፣  
ቅድሚያ ማስጠንቀቂያ እና ምክር አገልግሎት ምርምር**



**4.3 እ.ኤ.አ ከኤፕሪል 1 እስከ ሜይ 31/2024 የሚኖረው የአየር ጠባይ አዝማሚያ በጤናው ዘርፍ እንቅስቃሴ ላይ ሊያሳድር የሚችለው ተፅዕኖ**

በኤፕሪል እና በሜይ ወራት ለወባ በሽታ መስፋፋት ምቹ የሆነ የአየር ሁኔታ በጥቂት የኦሮሚያ ክልል፣ የደቡብና ደቡብ ምዕራብ ኢትዮጵያ ክልል፣ የመካከለኛው ኢትዮጵያና የሲዳማ ክልል፣ የምዕራብ አማራ ዝቅተኛ ቦታዎች፣ የቤንሻንጉል እና የጋምቤላ ክልል የወባ ትንኝ እንዲፈጠር የሚያስችል ምቹ የአየር ሁኔታ እንደሚኖር የትንበያ መረጃዎች ያሳያሉ። ስለሆነም ለወባ ተጋላጭ በሆኑ አካባቢዎች የሚኖሩ የህብረተሰብ ክፍሎች ለወባ መራቢያነት የሚያገለግሉ ምቹ ሁኔታዎችን የማስወገድና የማጽዳት ተግባራት በትኩረት ማናወን ያስፈልጋል።